

**Manual para gerar os arquivos da Nota
Fiscal Paulista (CAT 52/ATO COTEPE)**

Índice

1. Introdução.....	3
2. Geração dos arquivos.....	3
2.1 Quando o cliente não deseja desenvolver a geração automática na sua aplicação/software	3
2.2 Quando o cliente deseja desenvolver a geração automática na sua aplicação/software ..	4
3. Arquivo para ser enviado à fazenda.....	4

1. Introdução

Este procedimento visa esclarecer como gerar os arquivos da CAT 52/COTEPE para as impressoras térmicas da Elgin (FIT e IF 6000 TH).

2. Geração dos arquivos

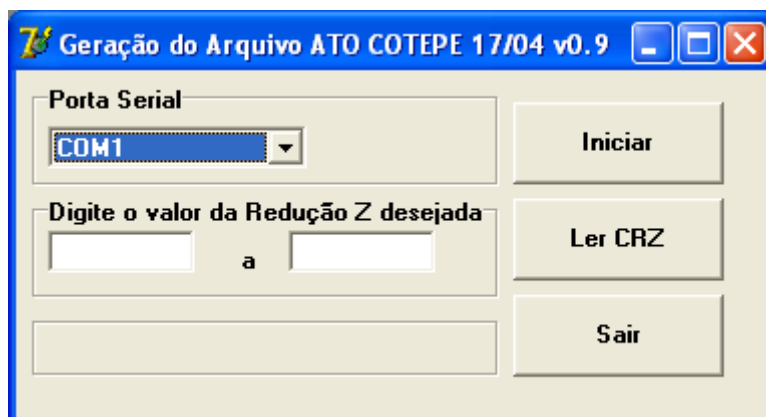
Existem 2 formas de gerar os arquivos para a CAT/ATO COTEPE. São elas:

2.1 Quando o cliente não deseja desenvolver a geração automática na sua aplicação/software

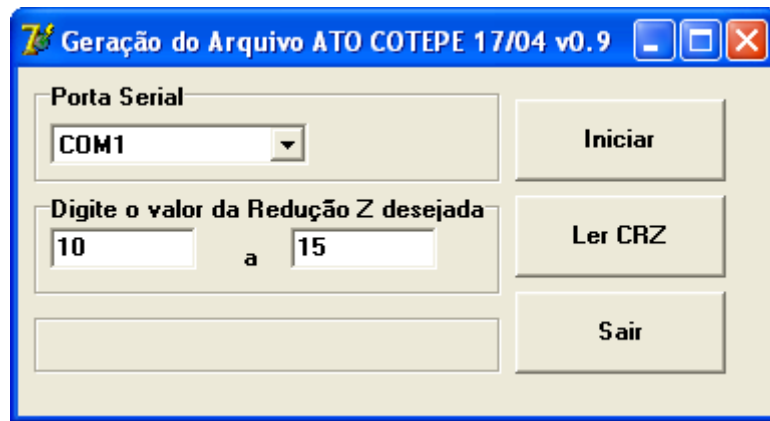
O cliente pode utilizar o programa AtoCotepe1704 para gerar os arquivos exigidos pela CAT 52/COTEPE. Esse programa pode ser baixado no site da elgin pelo seguinte endereço:

<http://www.elgin.com.br/portaelgin/Site/Produto/Detalhe/ProdutoDetalhe.aspx?idprod=132&sm=p11&maincat=0>. Depois é necessário clicar no link “**Aplicativo/Manual Nota Fiscal Paulista**”.

Após baixar e executar o programa irá aparecer a seguinte tela:



Nesta tela é necessário informar a porta serial que será utilizada e o período que se deseja obter os arquivos retroativos por meio dos Contadores de Redução Z inicial e final, respectivamente. Por exemplo, a impressora já possui 20 Reduções Z emitidas e o cliente deseja gerar os arquivos das Reduções Z de 10 a 15, então ele preencheria o programa da seguinte forma:



Depois de fazer isso, é necessário clicar no botão **Iniciar** e, então, os arquivos serão gerados na **pasta RFDTEMP** (Essa pasta é gerada automaticamente no diretório corrente da aplicação).

2.2 Quando o cliente deseja desenvolver a geração automática na sua aplicação/software

A DLL Elgin provê a implementação desta funcionalidade no software de frente de caixa. Para isso, pode ser usada a função **RFD_ConvertedaMFD** que tem como parâmetro o CRZ (Contador de Redução Z), variável STRING que deve conter o contador da Redução Z que fará referência a redução Z em que se deseja gerar o RFD (Registro de Fita-Detalhe). Abaixo seguem exemplos de como utilizar essa função:

```
' Exemplo em Visual Basic  
iResultado = RFD_ConverteMFD("0003")  
  
// Exemplo em Delphi  
iResultado := RFD_ConverteMFD('0003');
```

Com essa função é possível gerar os **arquivos RFD atuais e anteriores**, mas, além dessa função também é possível gerar o **RFD atual** através da adição do parâmetro **Gera_RFD_REDZ** no arquivo elgin.ini da seguinte forma: `Gera_RFD_REDZ = 1`. Neste último caso, a geração será feita de forma automática, ou seja, toda vez que for enviada a Redução Z o arquivo RFD referente a ela será gerado. Esse arquivo (RFD) será gerado na **pasta RFDTEMP** que é gerada automaticamente no diretório corrente da aplicação.

3. Arquivo para ser enviado à fazenda

O arquivo que deve ser enviado à fazenda fica na pasta RFDTEMP. O nome do arquivo segue o seguinte formato: `FFM12345.DMA`, sendo:

- a) FF – a identificação do fabricante do ECF
- b) M – a identificação do modelo do ECF
- c) 12345 – os 5 últimos caracteres do número de fabricação do ECF
- d) DMA – a identificação do Dia, Mês e Ano do movimento, codificados com números de 1 a 9 e letras de A a Z, sendo que a letra A corresponde ao número 10.

Essa definição foi feita pela portaria CAT-52 06-06-2007.

Nota: Dúvidas referentes ao envio do arquivo ou a legislação não são de responsabilidade da Elgin, portanto, nada sobre isso foi colocado neste manual e nem será esclarecido pelo suporte da Elgin.